



ASTEC

Agenda Stratégique de l'université
de Tours pour la vie Etudiante
et de Campus

2022 - 2027



Introduction

Ces dernières années, l'université de Tours a placé la vie étudiante et de campus au cœur de sa politique, considérant que sa qualité est à la fois un facteur d'attractivité, une condition nécessaire à la réussite universitaire de ses étudiant-es, mais aussi à leur bien-être et à celui de ses personnels.

Construit dans une démarche participative avec les usagers, l'ASTEC (Agenda Stratégique de l'université de Tours pour une vie Etudiante et de Campus) témoigne de notre volonté d'ancrer la vie étudiante et de campus au cœur des missions de l'établissement. Il répond à l'obligation pour les universités de se doter d'un Schéma Directeur de la Vie Etudiante et de Campus (SDVE).

C'est un document stratégique. Les grandes thématiques habituelles qui font la vie étudiante et de campus y sont abordées, à savoir la santé, le bien-être, les activités physiques et sportives, les activités et pratiques culturelles, la vie associative. Mais cet agenda stratégique intègre bien d'autres dimensions: la mobilité, le logement, la lutte contre les inégalités et les discriminations, l'inclusion et la prise en compte des différences.

Cet agenda stratégique permet de tracer les voies que toute la communauté universitaire empruntera durant les 5 prochaines années, pour assurer à chaque étudiante et étudiant une offre de services variée et de qualité, une attention spécifique, voire une prise en charge quand cela est nécessaire. Il est conçu pour être souple et s'adapter aux besoins qui émergeront dans le futur.

Son élaboration a débuté en 2021, en s'appuyant sur des enquêtes menées auprès des étudiant-es. Il s'est enrichi grâce aux échanges menés lors des assises de la vie étudiante qui se sont tenues en avril 2022 à Blois et à Tours. Il a enfin bénéficié d'un travail de co-construction avec les étudiant-es, les élu-es des conseils (en CFVU, en CBVE...) et les partenaires du territoire (en particulier le CROUS, les villes, agglomération et métropole de Tours et de Blois).

Tout au long de ce processus, quatre convictions politiques fortes ont guidé notre démarche :

- Impliquer les étudiant-es dans la conception et la mise en œuvre des politiques les concernant au premier chef,
- N'oublier aucun site et aucun-e étudiant-e en multipliant les actions «d'aller-vers» les étudiant-es dans un contexte de précarité, de crise du logement et de crise environnementale,
- Associer et rapprocher l'ensemble des collègues, composantes et services centraux, dans la conception et la mise en œuvre de ces politiques,
- Travailler de concert et en collaboration étroite avec les partenaires extérieurs, car l'université ne peut assurer seule une vie étudiante de qualité à nos étudiant-es.

Nous espérons que cet agenda stratégique pour une vie étudiante et de campus de qualité répondra aux attentes des étudiant-es et des personnels et inspirera de nouvelles actions pour une université collégiale, juste, solidaire et ouverte sur le territoire.

Arnaud Giacometti

Président de l'université de Tours

Marion Amalric

Vice présidente à la culture et à la vie de campus

Nicolas Oppenheim

Vice président à la santé, le handicap et à l'accompagnement social des étudiant-es



Cet agenda stratégique de la vie étudiante et de campus, auquel je n'ai pas pu contribuer du fait de ma récente élection, met un point d'honneur à inclure les étudiants dans les choix stratégiques de l'université.

Je salue la volonté de reconnaître l'engagement des étudiants, dans toute sa diversité et la volonté d'adapter la structure actuelle aux formes que prend l'engagement étudiant, notamment dans le domaine associatif avec le Fonds de Solidarité et de Développement Initiatives Etudiantes (FSDIE).

Je tiens également à souligner le volet social de ce document, que ce soit concernant la volonté de l'université de collaborer avec les acteurs du territoire, notamment en matière de transport et d'évolution du rythme de vie étudiante, mais surtout dans le champ du logement, premier objet de dépense des étudiants et important facteur de précarité.

Par ailleurs, l'agenda stratégique met aussi en avant le volet santé, avec un soutien marqué à la médecine préventive et un souci de répondre à la demande en médecine curative. Il porte enfin une attention particulière portée à la santé mentale, dont la prise en compte par les pouvoirs publics est encore parfois trop lacunaire de nos jours.

Pour conclure, je considère que cet agenda stratégique répond à l'objectif de ne négliger personne. Je pense aux étudiants blésois et en études de santé, mais aussi à la prise en compte des besoins des usagers précaires, et à la volonté de répondre au besoin d'un renouveau de la vitalité démocratique étudiante.

Andreas Mulard
Vice président étudiant



Contexte

L'ASTEC est un document stratégique qui s'inscrit dans les recommandations du Plan National de Vie Etudiante (PNVE) et permet de définir, structurer et planifier les actions à venir, en fonction de grandes thématiques. C'est un document qui s'articule en cohérence avec d'autres outils de pilotage (projet d'établissement, schéma égalité, schéma handicap, etc.). Il engage l'établissement et ses personnels en étant validé en commission des moyens et voté en conseil d'administration. Il vise à inclure l'ensemble de nos étudiant-es. Les actions d'ASTEC ont vocation à se décliner sur les campus de Tours et de Blois, en tenant compte de la spécificité de chacun des sites. Un dialogue avec les établissements universitarisés et les collectivités locales sera également mis en place pour assurer une vie étudiante de qualité aux étudiant-es des sites éloignés.

Ce document est structuré en 4 axes thématiques :

- **Vie de campus : sport, culture, lieux de vie**
- **Santé, égalité, précarité**
- **Engagement étudiant, vie associative, initiative étudiante et sociabilité**
- **Logement et mobilité, vie pratique, université dans la ville**

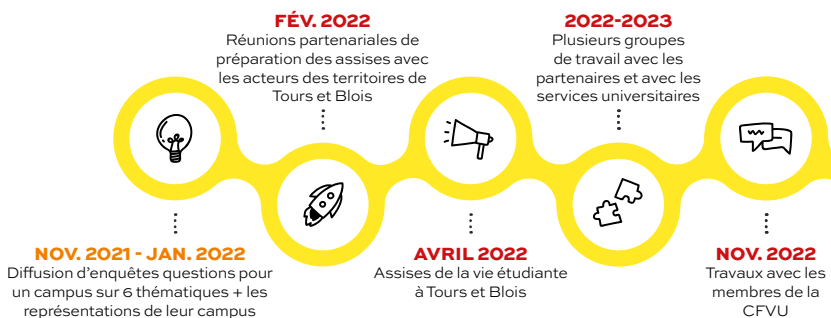
Son **pilotage repose sur un cinquième axe** dédié à son suivi en interne et en coordination avec les partenaires du territoire. Enfin, son architecture repose sur un **sixième axe transversal** visant à faire de l'université de Tours un acteur exemplaire en termes de transition écologique et sociale.

L'université actrice des transitions écologiques et sociales

L'université a souhaité inscrire son souci de sobriété et de prise en compte des problèmes liés au changement climatique.

C'est la raison pour laquelle est adossé aux thématiques et aux fiches-actions, un axe transversal qui veillera à ce que chaque action prenne en considération les problématiques écologiques et intègre ainsi les objectifs prévus dans l'Agenda Stratégique de Transformation Ecologique et Sociale (ASTRES) de l'université, notamment :

- Accompagner le changement des pratiques de mobilité
- Accompagner le changement des pratiques alimentaires
- Accompagner la réduction des déchets
- Améliorer la gestion, la structure et la vie de campus écologiques pour promouvoir la santé et le bien-être
- Échanger les bonnes pratiques en matière de transition



Partenaires

L'université de Tours a souhaité associer très tôt ses partenaires, réunis en un **consortium** des partenaires, à l'élaboration de la réflexion pour améliorer la vie étudiante et de campus de ses étudiant-es. Qu'il s'agisse des **collectivités** territoriales (villes, agglomération, métropole, départements, région), des **structures** qui œuvrent directement ou indirectement pour les étudiant-es (CROUS, autres établissements d'enseignement supérieur régionaux, CAF, CPAM, Bureau Information Jeunesse, CHRU), d'**institutions** culturelles, de santé, sportives, d'**associations** (de solidarité et d'entraide, de bien-être, d'animation, de logement, d'activités physiques, sportives, de pratiques artistiques et culturelles), toutes ont participé au processus collégial mis en œuvre : réunions de travail, animation des ateliers, participation à la rédaction des actions, investissement lors des assises en 2022 à Tours et à Blois.

Le suivi du schéma ASTEC est conçu de la même manière : par l'organisation d'une réunion annuelle du consortium, l'invitation aux partenaires à siéger dans les instances et les réunions de travail de l'université. La co-construction de projets, répondant au schéma ASTEC, a par ailleurs vocation à s'articuler avec les instances locales et régionales qui alimentent la réflexion et l'amélioration de vie étudiante et de campus.

L'université remercie chaleureusement ses partenaires pour leur engagement, leur soutien financier et leur investissement pour la réussite et le bien-être des étudiant-es.



2023
Rédaction et formalisation du SDVE



7 DÉC 2023
Présentation du SDVE devant la CFVU

26 JAN. 2024
Présentation du SDVE devant la commission des moyens



5 FÉV. 2024
Approbation du SDVE par le conseil d'administration



Aperçu des principales actions

VIE DE CAMPUS : CULTURE, SPORT, LIEUX DE VIE

Améliorer l'offre de restauration

- Proposer des alternatives de restauration

Développer les campus habités

- Améliorer et diversifier les lieux de vie étudiants dans chaque site universitaire
- Assurer un développement solidaire et écologique des campus habités

Développer les pratiques sportives et de bien-être

- Construire de nouvelles infrastructures
- Diversifier l'offre sportive offerte aux étudiants et personnels

Développer les pratiques culturelles et artistiques

- Multiplier les ateliers de pratiques artistiques sur tous les sites
- Poursuivre la diversification de l'offre de spectacles vivants

SANTÉ, ÉGALITÉ, PRÉCARITÉ

Lutter contre la précarité des étudiants

- Renforcer l'accès aux droits des étudiants en développant l'accès de proximité à l'accompagnement social, via la présence sur sites des assistantes sociales du SSE et en renforçant la collaboration avec nos partenaires

Renforcer la prévention santé par les pairs

- Élaboration d'actions innovantes avec les ERS (Etudiants Relais Santé)

Appliquer les préconisations du schéma égalité dans le domaine des VSS

- Intégrer les associations aux actions mises en place par le SSE
- Accompagner et prendre en charge les situations (cellules, consultations adaptées, partenariats spécialisés)

Renforcer l'accès aux soins curatifs et préventifs des étudiants, en particulier dans le champ de la santé mentale

- Pérenniser et renforcer l'offre de psychiatrie et psychologie, ainsi que les consultations d'écoute infirmière
- Renforcer les actions de promotion de la santé mentale des étudiants et lutter contre la stigmatisation des troubles psychiques
- Renforcer les actions sport/santé /handicap

Appliquer les préconisations du schéma directeur handicap à la vie étudiante

- Renforcer l'accessibilité de l'ensemble des bâtiments et équipements de l'université



3 ENGAGEMENT ÉTUDIANT, VIE ASSOCIATIVE, INITIATIVE ÉTUDIANTE ET SOCIABILITÉ

Soutenir et renforcer les initiatives étudiantes

- Accompagner les initiatives

Accompagner la vitalité de la vie associative

- Créer un label éco-responsable des associations
- Développer les formations à destination des associations

Encourager et favoriser la participation des étudiants

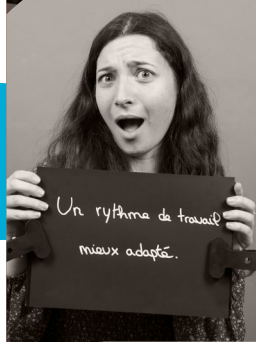
- Développer la participation des associations et des étudiants aux décisions en termes de vie étudiante

Accueil et intégration

- Développer et coordonner les actions de rentrée
- Renforcer l'intégration des néo-étudiants dont apprentis et étudiants étrangers

Reconnaître et favoriser l'engagement bénévole

- Diversifier les missions d'engagement bénévole



4 LOGEMENT ET MOBILITÉ VIE PRATIQUE UNIVERSITÉ DANS LA VILLE

Logement

- Organiser un forum du logement étudiant
- Développer des partenariats avec les bailleurs et associations pourvoyeurs de logements ou d'accompagnement

Mobilité

- Favoriser les mobilités douces et fluidifier la circulation inter-sites

Réactiver la charte des rythmes universitaires

- Améliorer les emplois du temps



*Retrouvez l'intégralité
des actions du schéma
directeur de la vie
étudiante ASTEC sur
le site de l'université*

