



Représentations et usages des sites universitaires

Les résultats présentés ci-après sont issus de l'enquête "Questions pour un campus" qui s'inscrit dans une réflexion autour de la qualité de vie sur les sites universitaires. L'université de Tours souhaite s'appuyer sur ces résultats pour concevoir ou ajuster des dispositifs vie étudiante (activités proposées sur site) et pour élaborer des stratégies d'aménagements des sites. Elle ambitionne de rendre les campus plus vivants, adaptés aux attentes des étudiants du point de vue des pratiques pédagogiques mais aussi non-studieuses. Dans ce cadre, l'enquête a permis de recueillir des données sur les représentations et les usages des étudiants sur les différents sites d'études qu'ils fréquentent. Cette publication reprend les éléments ayant trait à cette thématique en tenant compte des réponses des étudiants pour leur principal site d'études à savoir celui où ils suivent le plus de cours.

MÉTHODOLOGIE ET REPRÉSENTATIVITÉ DES RÉPONDANTS

Le questionnaire a été élaboré par un groupe de travail composé du CAPE, de la vice-présidente "Vie de campus et culture", du vice-président "Santé, handicap et accompagnement social des étudiants", du vice-président étudiant, d'un étudiant de master, du SVE, du Crous, du Service Culturel et du SUAPS. L'enquête a été diffusée auprès de tous les étudiants de fin novembre 2021 à fin janvier 2022 (exceptés les inscrits en HDR, DU de médecine et de pharmacie, en CPGE ou au collégium santé). Le taux global de participation atteint 18 % (4321 répondants). La représentativité n'est pas assurée sur l'ensemble des variables décrivant la situation d'études. Nous pouvons supposer que tous les étudiants ne se sentent pas concernés par la thématique (par exemple des étudiants peu présents sur les sites universitaires comme les inscrits en apprentissage ou les doctorants ou encore des étudiants qui projettent de quitter l'université à la fin de l'année). Par ailleurs, comme pour de nombreuses enquêtes, les femmes sont surreprésentées parmi les répondants ainsi que les étudiants de nationalité française.

CARACTÉRISTIQUES DES ÉTUDIANTS

Variables décrivant la situation d'études

Site principal d'études		
	Répondants	Population interrogée
Tanneurs	36%	31%
Deux-Lions	22%	23%
Grandmont	19%	19,5%
Jean Luthier	8%	7%
Tonnellé	5%	9%
André Gouazé	5%	4,5%
Blois	3%	4%
CESR	1%	<1%
François Clouet	1%	1,5%
CFMI	<1%	<1%
Régime d'inscription		
Formation Initiale	94%	91%
Apprentissage	4%	6%
Formation continue	2%	2%
Reprise d'études	1%	1%
Année de cursus		
1	34%	33%
2	24%	20,5%
3	22%	21%
4	10%	11%
5	10%	11%
6ème année et plus	1%	3%

Variables socio-démographiques

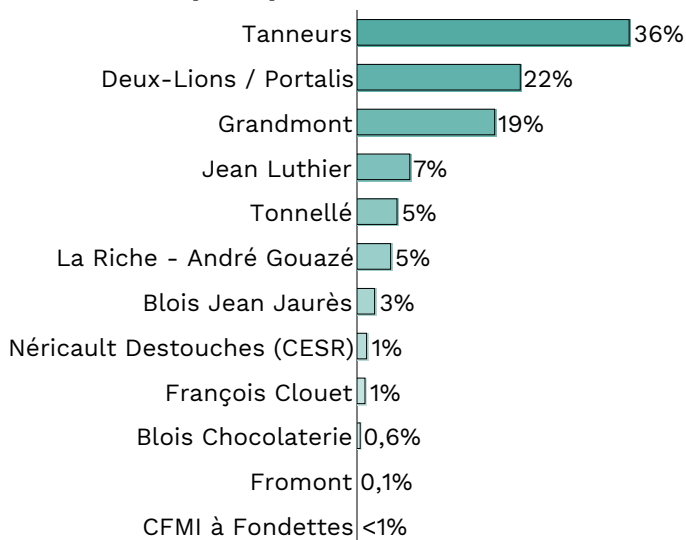
Sexe		
	Répondants	Population interrogée
Femmes	72%	61%
Hommes	28%	39%
Nationalité		
Française	94%	89%
Etrangère	6%	11%
Boursier		
Boursier	42%	35%
Non-boursier	58%	65%
Type de bac		
Bac général	87%	80%
Bac techno	7%	9%
Titre étranger	4%	7%
Bac pro	2%	2,5%
Equivalence	0,5%	1%

*Un lexique en dernière page liste les différents sigles et acronymes utilisés dans cette publication.

Le multi-sites est une particularité de l'université répartie sur deux villes (Tours et Blois). Elle se compose de 12 sites d'études parfois fragmentés en plusieurs pôles (Grandmont qui comprend le bâtiment des sciences pharmaceutiques, la faculté de ST et le département Génie électronique et informatique industrielle de l'IUT de Tours et le site Deux-Lions/Portalis qui accueille dans un bâtiment la faculté de DESS et dans plusieurs autres bâtiments l'EPU). Chacun des sites se caractérise par des aménagements, des aménités et un environnement singuliers.

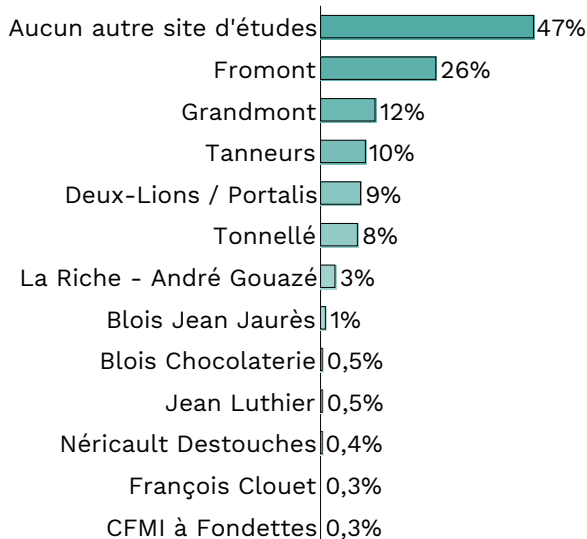
Un peu plus de la moitié des étudiants déclare fréquenter plusieurs sites d'étude (53 %), pour suivre des cours mais aussi pour profiter d'équipements endogènes à un site (salle de spectacle aux Tanneurs, CRL, gymnase à Grandmont...). C'est le cas de 88 % des étudiants du site André Gouazé qui affirment fréquenter au moins deux sites, 84 % du site Tanneurs, 65 % de Tonnellé, 32 % des Deux-Lions/Portalis, 41 % de Grandmont et 22 % du site Jean Luthier. Concernant le ville de Blois, un quart des répondants indique fréquenter les deux sites (Chocolaterie et Jean Jaurès).

Site d'études principal déclaré



Autres sites d'études fréquentés (pour tout type d'activités)

Plusieurs réponses possibles



FRÉQUENTATION DES LOCAUX UNIVERSITAIRES SPÉCIFIQUES

Les questions sur la fréquentation de lieux universitaires spécifiques ont été posées à l'ensemble des étudiants. Ces locaux répondent à des besoins et offrent des services particuliers aux étudiants. En ce sens, les usages en leur sein sont souvent préconisés (par exemple la lecture ou le travail personnel dans la BU, la consommation d'un repas à la cafétéria etc.).

La fréquentation de ces locaux (notamment les BU, les CRL, et les Fac' Labs) varie principalement selon les domaines disciplinaires de formation mais aussi selon leur présence ou non sur le site d'études principal. Parmi l'ensemble des locaux spécifiques, **les étudiants fréquentent le plus assidûment la BU** (présente sur tous les sites sauf André Gouazé et sur un seul site à Blois), **qui occupe une place centrale dans la vie universitaire : 48 % des répondants déclarent s'y rendre au moins une fois par semaine en moyenne.**

Fréquentation des locaux universitaires

	Plusieurs fois par semaine	1 fois par semaine	1 ou 2 fois par mois	Moins souvent	Jamais	Vous ne connaissez pas	Total
Bibliothèque universitaire (BU)	33%	15%	19%	17%	16%	0,6%	100%
Centre de Ressources en Langues (CRL)	2%	17%	21%	9%	37%	14%	100%
Salles informatiques en libre accès	4%	4%	7%	10%	62%	11%	100%
Maison de l'étudiant (MDE)	0,6%	1%	1%	3%	57%	36%	100%
Cafétéria	18%	11%	14%	16%	39%	2%	100%
Fac'Lab	0,3%	0,3%	0,9%	3%	48%	48%	100%

Le degré d'investissement de la BU est étroitement lié aux domaines disciplinaires. La fréquentation la plus intensive est observée pour le site Deux-Lions DESS : 62 % des étudiants de ce site s'y rendent toutes les semaines. C'est également le cas de 55 % des étudiants de Grandmont, 51 % des étudiants du site Tanneurs et 47 % de Tonnellé. **La fréquentation de la BU est faiblement affectée par d'autres variables pédagogiques ou socio-démographiques. Néanmoins elle augmente pour les étudiants de 1ère année** (56 % se rendent à la BU toutes les semaines contre 28 % des étudiants de 5ème année), plus particulièrement ceux qui vivent chez leurs parents.

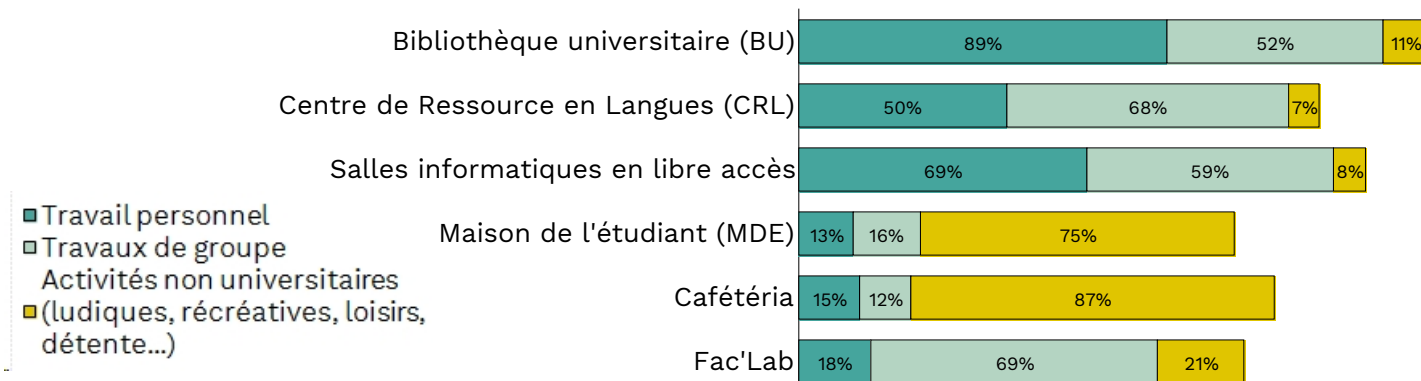
Les étudiants des Tanneurs (où sont proposées les formations en langues) et des Deux-Lions fréquentent le plus le CRL : 34 % des étudiants des Tanneurs affirment s'y rendre au moins une fois par semaine et 20 % des étudiants des Deux-Lions DESS. Environ un tiers des répondants de ces sites déclare ne jamais s'y rendre ou ne pas connaître ce lieu.

Localisée sur le campus de Grandmont, la MDE est principalement fréquentée par les étudiants de ce site. Ainsi, 21 % des étudiants de Grandmont déclarent s'y rendre de manière occasionnelle ou plus régulière.

S'agissant de la cafétéria*, nous retrouvons le plus d'usagers sur les sites Jean Luthier, Tonnellé, André Gouazé et Deux-Lions (avec respectivement 73 %, 71 %, 70 % et 66 % de fréquentation, même ponctuelle).

Moins d'étudiants connaissent et fréquentent les Fac'Labs (aménagés, au moment de l'enquête, sur les sites Deux-Lions et Tonnellé) principalement utilisés dans la conception de projets numériques pédagogiques encadrés par des enseignants.

Usages des locaux universitaires (plusieurs réponses possibles)



Bien que des usages mixtes soient à l'œuvre pour l'ensemble des locaux identifiés dans l'enquête, nous constatons des usages généralement studieux dans les lieux dédiés à l'apprentissage et des usages non-studieux dans les autres types de locaux.

Ainsi, **nous observons plutôt une utilisation traditionnelle de la BU comme un lieu de travail : 89 % des étudiants l'utilisent comme un espace de travail personnel, 52 % pour des travaux de groupe et seulement 11 % pour des activités non-universitaires.** Des disparités d'usages subsistent selon les sites. Ainsi, les étudiants des sites Jean Luthier (66 %) ainsi que Grandmont et Tanneurs (64 %) se rendent plus fréquemment que les autres à la BU dans le cadre de travaux collectifs en autonomie.

AVIS DES ÉTUDIANTS SUR LEUR PRINCIPAL SITE D'ÉTUDES

La satisfaction des étudiants à l'égard des sites universitaires a été mesurée à l'aide de tableaux de questions de type échelle. Chaque étudiant était invité à répondre pour chacun des sites d'études fréquentés. **Les tableaux présentés ci-après regroupent les réponses de tous les étudiants pour leur principal site d'études à savoir celui où ils suivent le plus de cours** (les sites accueillant le plus d'étudiants pèsent de manière plus importante sur la moyenne et les tableaux masquent en conséquence certaines spécificités de site). **Ils prennent en compte différentes facettes de l'expérience étudiante en considérant le site universitaire à la fois comme un lieu d'études permettant l'accès à des contenus et des connaissances et comme un lieu de vie à part entière** (Jellab 2011). Ainsi, les locaux mis à disposition peuvent avoir des usages multiples et mixtes : pédagogique, fonctionnel, récréatif, de sociabilité, culturel, militant etc.

* Les cafétérias gérées par le Crous sont présentes sur les sites Jean Luthier, Deux Lions (à proximité dans l'enceinte du RU), Tanneurs, Tonnellé et André Gouazé (dans les bâtiments dédiés aux cours).

Êtes-vous satisfait·e de la qualité de votre vie étudiante sur votre site principal d'études au regard de/des...

	Très satisfait·e	Plutôt satisfait·e	Plutôt insatisfait·e	Très insatisfait·e	Sans avis	Total
la bibliothèque universitaire	37%	45%	6%	1%	12%	100%
sa situation géographique	42%	44%	10%	3%	2%	100%
l'accessibilité (rampes, ascenseur...)	22%	39%	8%	3%	27%	100%
sanitaires à disposition	34%	46%	12%	4%	4%	100%
salles de cours et amphis	19%	57%	18%	4%	2%	100%
la signalétique	21%	46%	16%	5%	12%	100%
la sécurité du site et de ses alentours	19%	41%	14%	6%	19%	100%
espaces de restauration (RU, cafétéria...)	18%	43%	18%	8%	13%	100%
locaux associatifs à disposition	8%	24%	9%	5%	54%	100%
l'aménagement des espaces extérieurs	14%	46%	24%	6%	10%	100%
l'aménagement des espaces intérieurs	13%	51%	25%	6%	6%	100%
confort thermique des bâtiments	14%	37%	29%	17%	3%	100%

Selon vous, votre principal site d'études propose-t-il suffisamment d'espaces pour...

	Oui, tout à fait	Plutôt oui	Plutôt non	Non, pas du tout	sans avis	Total
travailler seul·e	37%	40%	14%	6%	3%	100%
travailler en groupe	20%	36%	30%	10%	4%	100%
s'asseoir	21%	36%	32%	9%	2%	100%
se réunir entre étudiants	16%	33%	33%	11%	6%	100%
rencontrer d'autres étudiants	11%	28%	32%	13%	16%	100%
se détendre	9%	30%	34%	15%	11%	100%
consommer son repas sur place	12%	27%	35%	17%	8%	100%

ANALYSE SYNTHÉTIQUE

MÉTHODOLOGIE

Les modalités de réponses aux deux précédents tableaux ont été regroupées selon trois thématiques :

1. Les conditions d'études et usages dédiés à l'apprentissage
2. L'aménagement des sites et les usages fonctionnels
3. La vie étudiante et les usages non-studieux

Puis, au sein de ces catégories, nous avons classé les éléments selon la satisfaction globale (agrégation des réponses des étudiants pour leur principal site déclaré) :

- "Satisfaction forte" pour l'ensemble des sites ou presque, recueillant plus de 75 % de satisfaction globale en regroupant les deux modalités positives "très satisfait" et "plutôt satisfait" / "Tout à fait d'accord" et "Plutôt d'accord";
- "Satisfaction intermédiaire" (entre 60 et 70 % de satisfaction) qui se révèle généralement plus sensible au contexte du site universitaire ;
- "Satisfaction moindre" signalant des besoins plus souvent partagés par les étudiants, quel que soit leur site principal d'études (moins de 55 % de satisfaction).

La modalité "sans avis" a été exclue des calculs pour effectuer le classement. Les citations illustratives dans les encadrés verts sont extraites des réponses des étudiants aux questions ouvertes.

Seules les données pour le site principal d'études sont affichées.

Enfin, les effectifs de répondants des plus petits sites d'études (Clouet et CESR) restent relativement faibles (environ 55 individus) et invitent à la prudence quant à la généralisation des résultats.

1. LES CONDITIONS D'ÉTUDES - USAGES DÉDIÉS À L'APPRENTISSAGE

SATISFACTION FORTE 75 % OU PLUS DE SATISFACTION

- La **bibliothèque est considérée comme un point fort pour tous les sites universitaires** (92 % de satisfaction).
- Une large majorité de répondants **juge positivement les salles de cours et les amphithéâtres de leur principal site d'études** (78 %). Malgré la bonne impression générale certaines salles et bâtiments sont considérés comme vétustes et mal agencés par les étudiants, à plus forte raison sur le site des Tanneurs qui recueille le taux de satisfaction le moins élevé (67 %). Par ailleurs, de nombreux étudiants souhaiteraient encore plus de prises électriques dans les salles de cours et surtout dans les amphithéâtres sur l'ensemble des sites.

" La bibliothèque est spacieuse et permet un travail seul, calme et silencieux mais aussi de groupe. "

"La rareté des possibilités de chargement des appareils électroniques. Il est très embêtant qu'à l'ère des ordinateurs portables, toutes les salles/amphi ne sont pas équipés des dispositifs suffisants pour que chacun puisse avoir un accès simple à l'électricité. Certains d'entre nous viennent même avec des rallonges/multiprises..."

- **Près de 8 étudiants sur 10 pensent qu'il y a suffisamment d'espaces où travailler seul** sur leur site principal. Pour rappel, la BU semble bien remplir cette fonction puisque son utilisation comme lieu de travail individuel est massive sur tous les sites.

SATISFACTION INTERMÉDIAIRE ENTRE 60 ET 70 % DE SATISFACTION

" Je trouve qu'il manque d'espaces dans les bâtiments de la fac pour pouvoir travailler en dehors des cours en groupe (hors BU). "

- **6 étudiants sur 10 estiment qu'il y a suffisamment d'espaces pour travailler en groupe sur le site universitaire principal.** L'appréciation varie considérablement selon les campus. Si cet élément est perçu comme un point fort à Grandmont, Polytech et Blois (respectivement 80 %, 83 % et 72 % des étudiants pensent qu'il y en a suffisamment), il apparaît comme un élément d'amélioration sur des sites d'études limités en terme d'espace (Clouet et CESR avec seulement un tiers d'étudiants estimant qu'il y a suffisamment de lieux pour le travail collectif) ainsi que sur le site Tanneurs (48 %) qui connaît

une forte tension liée au nombre d'inscrits et à la capacité d'accueil du site. Contrairement au travail personnel, l'investissement des BU pour du travail de groupe est un peu moins fréquent, ce qui peut expliquer un besoin plus important de ce type d'aménagements pour les étudiants (à la BU ou en dehors).

MOINDRE SATISFACTION MOINS DE 55 % DE SATISFACTION

- **Le confort thermique des salles de cours** et des bâtiments apparaît comme un élément d'insatisfaction fortement partagé (48 %). Les étudiants pointent dans les questions ouvertes le manque d'isolation et le froid ressenti dans les locaux en période hivernale. Les inscrits sur les sites Jean Luthier et CESR sont les seuls à ne pas signaler d'inconfort sur ce point. À l'inverse, le bâtiment dédié aux sciences pharmaceutiques à Grandmont et **le site des Tanneurs obtiennent seulement 27 % et 34 % de satisfaction globale.** Notons que la crise sanitaire et l'aération obligatoire des locaux toutes les heures ont pu accentuer cette gêne.

2. AMÉNAGEMENT DES SITES UNIVERSITAIRES - USAGES FONCTIONNELS

SATISFACTION FORTE 75 % OU PLUS DE SATISFACTION

- **La sécurité du site et des alentours** est jugée très positivement (75 % de satisfaction globale).
- **La signalétique** recueille également une large majorité d'avis positifs (76 %), excepté aux Tanneurs (60 %) où les étudiants indiquent parfois une difficulté à s'orienter dans un bâtiment à l'architecture complexe (décalage entre l'extension et le bâtiment d'origine) et une mauvaise indication des salles.

"J'ai un peu de mal à m'orienter, si je veux passer du bâtiment principal à l'extension je suis un peu perdue mais je trouve que c'est relativement instinctif, les panneaux aident beaucoup, et je pense que c'est purement personnel, je ne viens sur le site que quand j'ai cours, je n'ai jamais pris le temps de réellement visiter et me remémorer les différents accès"

"Amphi pas adapté aux personnes à mobilité réduite"

"La largeur des couloirs est également très appréciable, ainsi que le nombre de sanitaires et la distribution de protections hygiéniques à l'intérieur."

- **Une large majorité d'étudiants émet un avis favorable concernant l'accessibilité** de leur site d'études (84 % de satisfaction). Toutefois, les étudiants en situation de handicap se montrent un peu moins satisfaits des aménagements prévus en ce sens (75 %*). De plus, **les réponses recueillies sous forme de texte libre témoignent de difficultés persistantes pour les étudiants se déplaçant en fauteuil** sur plusieurs sites d'études (accès difficile à certains lieux ou bâtiments, discontinuité des itinéraires, mobilier peu adapté...).

- **Les sanitaires à disposition** recueillent un taux de satisfaction élevé (84 %). Notons, une appréciation un peu plus négative aux Deux-Lions DESS (73 %) et au CESR (58 %).

SATISFACTION INTERMÉDIAIRE ENTRE 60 ET 70 % DE SATISFACTION

- **42 % des étudiants estiment qu'il n'y a pas suffisamment d'endroits où s'asseoir sur leur site principal d'études.** Il s'agit d'un point d'amélioration plus marqué sur les sites Deux-Lions DESS (44 % pensent qu'il n'y en a pas suffisamment), Tanneurs (47 %) et Clouet (60 %).

- Nous observons une **satisfaction globale de 67 % concernant l'aménagement des espaces intérieurs et l'aménagement extérieur du site.** Les accès extérieurs, comme les terrasses aux Tanneurs ou l'environnement végétalisé à Grandmont sont des éléments appréciés mais les étudiants semblent demandeurs d'aménagements supplémentaires et d'endroits où se réunir en marge des cours (à l'intérieur comme à l'extérieur). C'est tout l'enjeu de constituer des espaces de vie sur les campus d'où peuvent émerger des pratiques de sociabilités et pas seulement des lieux de circulation entre les salles de cours. L'appropriation par les étudiants des espaces extérieurs dépend de nombreux éléments : présence et qualité du mobilier, flux de passage, nuisances etc. Leurs investissements sont aussi assujettis à la temporalité journalière (occupation variable selon le moment de journée) et aux périodicités saisonnières. Certains espaces peuvent, par exemple, être délaissés l'hiver car peu abrités des intempéries.

"Le site est idéalement situé, il y a des espaces extérieurs agréables quand il fait beau (esplanade, terrasses, transats)".

"Pas assez de tables extérieures (l'extérieur n'est d'ailleurs que peu aménagé vu la surface)".

Les sites d'études présentant les taux d'insatisfaction les plus élevés sont Blois (46 %) et André Gouazé (48 %). À l'inverse, les étudiants du CESR, de Tonnellé et de Grandmont expriment l'avis le plus favorable (86 %, 80 % et 77 % de satisfaction).

S'agissant de l'aménagement intérieur des sites, nous observons une insatisfaction plus forte aux Tanneurs (49 %) alors que la plupart des autres sites dépassent les trois quarts de satisfaction (environ 85 % d'avis positifs à Tonnellé, à Polytech et au CESR).

NB : Aucun élément moins satisfaisant (en dessous de 55 % de satisfaction globale) dans cette partie.

3. LA VIE ÉTUDIANTE - USAGES NON-STUDIEUX

SATISFACTION FORTE 75 % OU PLUS DE SATISFACTION

"La position, site bien desservi par les transports en commun. Accessible en vélo. Proximité avec des espaces extérieurs agréables"

- Tous les sites d'études (à l'exception d'André Gouazé) dépassent les 75 % de satisfaction concernant la **situation géographique du site d'études (87 % en moyenne)**. Les étudiants des sites Tanneurs et CESR (situés en centre ville) sont les plus satisfaits (95 %) suivis de près par Tonnellé (92 %) et Deux-Lions (90 %). La proximité avec le lieu d'habitation mais aussi l'accessibilité en transport en commun sont des éléments participant à la qualité de vie étudiante. La moitié des étudiants indique d'ailleurs prendre le bus ou le tram quotidiennement ou presque.

"Habitant au cœur de Tours il est très agréable d'avoir mon site d'études ainsi que la BU et le resto U à proximité. De plus, il est très bien desservi par les transports en commun".

"Le site est agréable à vivre : espace boisé, air frais, bien desservi par les transports, etc".

SATISFACTION INTERMÉDIAIRE ENTRE 60 ET 70 % DE SATISFACTION

- **Les locaux associatifs** à disposition apparaissent comme l'élément ayant reçu le plus de "sans avis". Des espaces dédiés aux associations ne sont pas présents sur l'ensemble des sites et, contrairement à d'autres équipements, tous les étudiants n'en ont pas l'usage (un quart des répondants environ adhère à une association étudiante). **La satisfaction moyenne est de 70 % mais elle augmente pour les sites universitaires où les pratiques associatives étudiantes sont les plus développées** à savoir Polytech (83 % de répondants satisfaits), Deux-Lions DESS (79 %) et Tonnellé (89 %). Nous constatons un avis un peu moins positif pour les sites Grandmont, Blois et Tanneurs (68 %, 61 % et 60 % de satisfaction).

"Les différents espaces à la disposition des étudiants et la diversité des activités associatives, culturelles qui nous laissent du choix et la possibilité de se détendre en dehors des cours."

*"Le RU est excellent et peu cher."
"Choix entre RU et la cafétéria"*

"RU avec une énorme queue tous les midi et pas de places assises, tables extérieures trop peu nombreuses, pas de places assises au niveau des distributeurs"

- **La proportion d'étudiants satisfaits des espaces de restauration (RU, cafétéria...) s'avère plutôt élevée (70 %) mais elle fluctue considérablement d'un site à l'autre.**

Tout d'abord, nous observons une **hétérogénéité d'habitudes de restauration sur la pause méridienne**. Chaque site présente des singularités qui, combinées entre elles, impactent les habitudes de prise de repas (par exemple la proportion d'étudiants habitant près du lieu d'études, l'offre des commerces alimentaires aux alentours ou encore la proximité entre le RU et le site d'études). Par conséquent, l'utilisation des services de restauration universitaire est très inégale. Si la moitié des étudiants déclare déjeuner "assez souvent" ou "très souvent" au RU, la fréquentation s'intensifie pour les étudiants de Jean Luthier (84 %), Polytech (71 %), Grandmont et Tonnellé (67 %). Ces sites d'études présentent les taux de satisfaction les plus élevés (dans le même ordre 73 %, 71 %, 81 % et 82 % de satisfaction). En opposition, on retrouve les étudiants des Tanneurs, du CESR et de Clouet qui déjeunent le moins régulièrement au RU (29 %, 25 % et 22 % s'y rendent "très souvent" ou "assez souvent"). Les étudiants du CESR et de Clouet, éloignés d'un RU et dont les possibilités offertes sur site font défaut, portent le jugement le plus négatif (5 % et 14 % de satisfaction). Plus de 4 étudiants sur 10 des sites André Gouazé et Blois sont également insatisfaits.

Les étudiants évoquent plusieurs difficultés, sous forme de texte libre, au sujet des espaces dédiés à la restauration : le RU trop éloigné du site, une capacité d'accueil insuffisante au RU ou à la cafétéria, le délai d'attente au RU (difficulté en lien avec les emplois du temps et les horaires de sorties de cours), la pause déjeuner trop courte, des distributeurs alimentaires sur site vides ou peu remplis etc.

"La mise en place de plat du RU à emporter ou élargir les horaires d'ouverture"

SATISFACTION MOINDRE MOINS DE 55 % DE SATISFACTION

"Ajouter des espaces pour pouvoir manger les repas que l'on apporte, surtout quand la vie étudiante coûte chère et que le RU est trop petit."

- **57 % des étudiants estiment qu'il n'y a pas suffisamment d'espaces où consommer leur repas sur site en dehors des services spécifiques proposés par le CROUS** (RU et cafétéria). Malgré des aménagements et des équipements présents sur plusieurs sites d'études (tables et micro-ondes), la saturation rapide de ces espaces à la pause déjeuner ne permet pas à tous les étudiants qui le souhaitent de s'y installer.

Cette difficulté semble particulièrement vive aux Tanneurs, au CESR (69 % affirment qu'il n'y a pas suffisamment d'espaces pour déjeuner sur place) et sur le site Clouet (74 %). Comme nous l'avons signalé précédemment, il s'agit des sites où les étudiants déjeunent le moins fréquemment au RU. Parallèlement, apporter un repas sur place (préparé en amont) est une pratique plus commune qu'ailleurs sur ces sites : 37 % des étudiants du site Tanneurs le font (très ou assez) souvent, tout comme 56 % des étudiants du CESR et 33 % du site Clouet (contre 28 % au global).

Notons que les étudiants du site André Gouazé sont aussi nombreux à ramener leur repas sur site (44 %), certainement en lien avec une offre de service de restauration pauvre dans l'environnement proche.

"Trouver des endroits intermédiaires pour pouvoir consommer une boisson et un petit snack et être au calme."

"Gros plus : un micro-ondes à disposition pour réchauffer sa gamelle !! Mais il en faudrait plus"

- En lien avec l'aménagement intérieur et extérieur, **il ressort de l'analyse un déficit d'espaces récréatifs et de sociabilités.** Les étudiants rapportent un manque de lieux multifonctionnels tournés vers des pratiques collectives et plutôt non-studieuses (déjeuner, se réunir entre les cours...). **Cela se traduit par des besoins largement partagés d'espaces de détente (56 % des étudiants affirment qu'il n'y en a pas suffisamment), d'espaces où rencontrer d'autres étudiants (54 % indiquent qu'il n'y en a pas assez) et d'espaces pour se réunir entre étudiants** en dehors des travaux de groupe (47 % pensent qu'il n'y en a pas suffisamment). Sur ce dernier point, les sites Polytech et Tonnellé se distinguent par une plus forte satisfaction (74 % et 71 % de répondants pensent qu'il y a suffisamment d'espaces où se réunir entre étudiants).

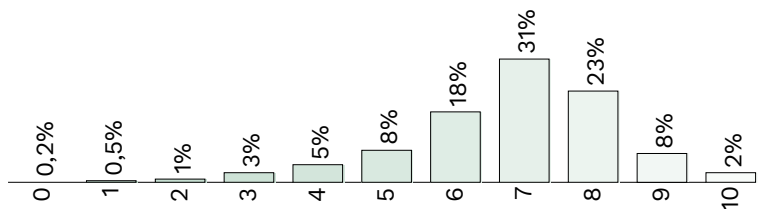
"Ce serait bien d'avoir des lieux de rencontre pour tous les étudiants peu importe leur filière".

"Créer un foyer pour manger, se détendre, jouer à des jeux de société, rencontrer d'autres étudiants..."

INDICATEURS DE SATISFACTION GLOBALE

Des questions plus générales ont été intégrées au questionnaire pour permettre une vue d'ensemble de la satisfaction des étudiants à l'égard de leur site d'études.

Indiquez dans quelle mesure vous appréciez votre principal site d'études sur une échelle allant de 0 à 10 (0 très négatif et 10 très positif)

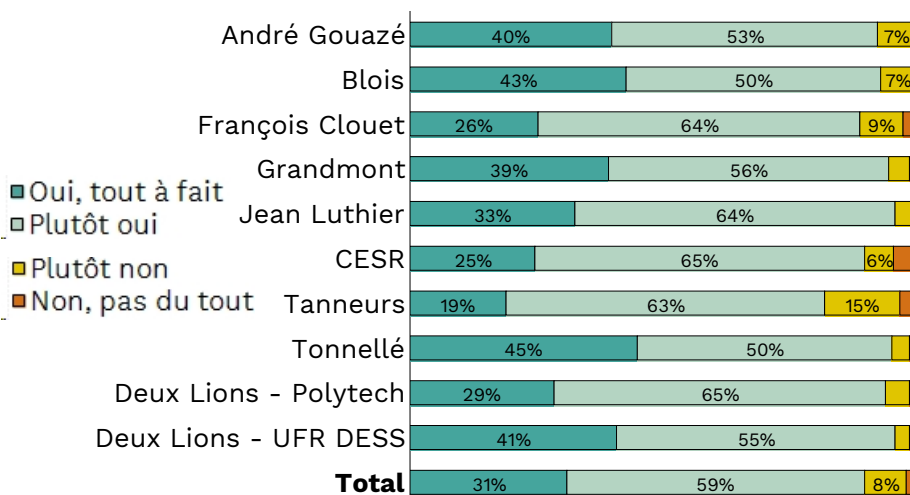


- Le graphique ci-contre concerne une appréciation donnée sous forme de note (entre 0 et 10). **Le score moyen obtenu est de 6,8** (médiane à 7). Si les sites d'études possèdent leurs propres points forts et leurs propres points faibles, les écarts observés concernant la note attribuée restent limités (entre 6,2 pour les Tanneurs et 7,4 pour Tonnellé).

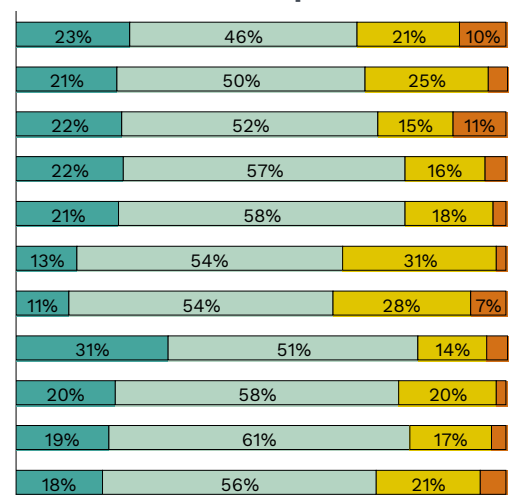
En tant que site secondaire, **Fromont n'a pas été évoqué jusqu'alors. Toutefois, les résultats pour ce site attestent d'une forte insatisfaction pour l'ensemble des éléments identifiés dans l'enquête.** Ainsi, plus de 80 % des étudiants se disent insatisfaits de l'aménagement des espaces extérieurs, 61 % des salles de cours et amphis, 72 % des espaces de restauration et 73 % de l'aménagement intérieur. En témoigne également, le score de satisfaction octroyé, très inférieur aux autres sites d'études (3,9 sur 10).

Diriez-vous que votre principal site d'études permet...

...d'étudier dans de bonnes conditions



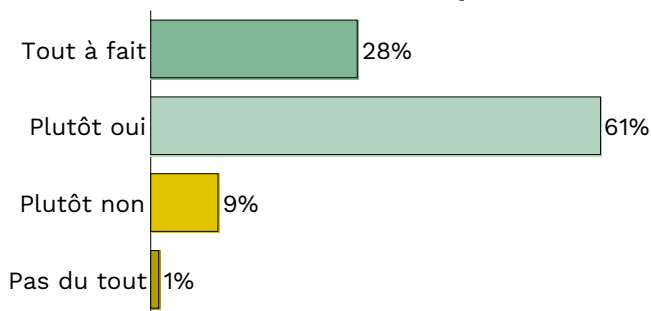
...une vie étudiante épanouissante



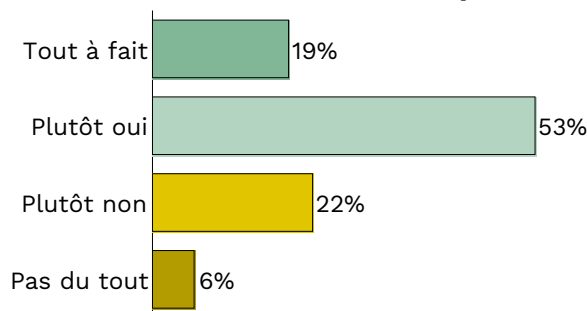
- 9 étudiants sur 10 sont "tout à fait" ou "plutôt d'accord" pour dire que leur site principal d'études leur permet d'étudier dans de bonnes conditions.** Nous constatons peu de variabilité sur cet indicateur mais, conformément au résultat précédent, les étudiants du site Tanneurs présentent une satisfaction un peu moins élevée (82 %). Rappelons également que ce sont très majoritairement ces étudiants qui suivent des cours sur le site Fromont (la moitié des étudiants déclarant le site Tanneurs comme site principal se rend aussi à Fromont). Ils sont plus impactés par les difficultés inhérentes au multi-sites, qui plus est sur un site peu apprécié.
- Trois quart des étudiants pensent que leur site principal permet une vie étudiante épanouissante** (18 % "Oui tout à fait" et 56 % "plutôt oui").

- Enfin, les étudiants semblent apprécier leur ville d'études puisque près de 90 % d'entre eux pensent que Tours contribue "tout à fait" ou "plutôt oui" à une vie étudiante de qualité. C'est le cas de 72 % des étudiants inscrits à Blois.

Selon vous, est-ce que la ville de Tours contribue à une vie étudiante de qualité ?



Selon vous, est-ce que la ville de Blois contribue à une vie étudiante de qualité ?



La définition du terme campus proposée par l'école d'urbanisme de Paris (2019) mérite d'être citée en guise de conclusion puisqu'elle renvoie à une conception des sites universitaires comme support de l'expérience globale des étudiants. En effet, "faire campus" interroge aussi la capacité de l'environnement à faciliter les interactions, à offrir des aménagements propices aux échanges, à la mixité et aux sociabilités.

"Le campus est alors défini comme un mode de fonctionnement des espaces plutôt qu'une forme. Le fonctionnement doit permettre et encourager :

- La production d'usages et de représentations de l'espace partagées par les usagers,
- La mutualisation des ressources de tous types (notamment au travers des espaces extérieurs) entre institutions, filières et autres acteurs du site,
- La création d'un sentiment d'appartenance, d'attachement voir de fierté à un espace identifié dans sa globalité (comme un tout)."

C'est dans cette perspective que l'université de Tours a lancé le projet "campus habités" qui cherchera à répondre aux points soulevés dans cette enquête.

BIBLIOGRAPHIE

Aziz Jellab, *"La socialisation universitaire des étudiants, une expérience scolaire à l'épreuve du projet d'apprendre et des projets d'avenir"*, 2011, Recherches sociologiques et anthropologiques
 EPAURIF et IAU, Guide pour l'aménagement des sites universitaires, 2017
 Ecole d'urbanisme de Paris, *"Cité Descartes et UPEC : quels usages et représentations des espaces extérieurs"*, janvier 2019
 Mohamed Dendani, Pascal Reyset, *"Les usages sociaux de la bibliothèque universitaire : le cas des lettres et sciences humaines à l'université de Provence"*, Bulletin des bibliothèques de France, 2011, n°1, p.13-23

POUR ALLER PLUS LOIN...

Retrouvez plus de résultats issus de l'enquête "questions pour un campus" en consultant sur nos pages web nos publications :

- Focus sur les activités physiques et sportives
- Focus sur les pratiques culturelles et de loisirs
- Focus sur le sentiment d'intégration des étudiants
- Focus sur la pause méridienne et les habitudes de restauration
- Focus sur le logement et les modes de transport
- Focus sur les pratiques associatives à l'université

► <https://cape.univ-tours.fr/> (onglet qualité des formations --> conditions de vie et d'études)

LEXIQUE

ASH : Arts et Sciences Humaines
 BU : Bibliothèque Universitaire
 CAPE : Centre d'Accompagnement à la Pédagogie pour les Enseignants
 CROUS : Centre Régional des Oeuvres Universitaires et Scolaires
 DESS : Droit, Économie et Sciences Sociales
 DU : Diplôme Universitaire
 EPU : École Polytechnique de l'Université de Tours
 HDR : Habilitation à Diriger des Recherches
 LL : Lettres et Langues
 RU : Restaurant Universitaire
 ST : Sciences et Techniques
 SUAPS : Service Universitaire des Activités Physiques et Sportives
 SVE : Service de la Vie Étudiante