



# Tableau de bord de l'OVE 2012-2013

## IUT de Blois

### Introduction générale

Comme chaque année, l'Observatoire de la Vie Étudiante publie les effectifs de l'année en cours sous plusieurs formes :

- Un tableau de bord synthétique privilégiant les représentations graphiques et présentant les effectifs étudiants par composante et pour l'ensemble de l'université.
- Des tableaux de bord numériques plus complets pour chaque composante détaillant les informations par filière. Ces documents sont téléchargeables sur nos pages web : [www.univ-tours.fr/chiffreove](http://www.univ-tours.fr/chiffreove), rubrique « Nos formations en chiffres ».

Cette année, 23045 étudiants sont inscrits à l'université François-Rabelais de Tours, soit une hausse de 2.3% (22524 inscrits en 2011-2012). L'université voit donc ses effectifs augmenter pour la quatrième consécutive.

Quelques remarques concernant l'évolution des effectifs :

- La hausse des effectifs est particulièrement élevée pour l'UFR Médecine qui voit son nombre d'inscrits croître de 9%. L'UFR Lettres et Langues et l'IUT de Tours connaissent une augmentation de 3% de leurs effectifs et le CESR une hausse de 18%. Dans les autres composantes, les effectifs sont stables. À noter également cette année : les étudiants préparant un DAEU, auparavant rattachés au Service Universitaire de Formation Continue, sont désormais directement inscrits soit dans l'UFR Lettres et Langues pour le DAEU A soit dans l'UFR Sciences et Techniques pour le DAEU B. Cette modification explique que les inscrits dans la catégorie « Diplôme Spécifique de Formation Continue, Concours, Certification »<sup>1</sup> soient si peu nombreux cette année.

- Considérant la répartition par année de cursus, on observe une forte hausse des effectifs en 3ème et 4ème année (+7%) et également en 6ème année et plus (4.5%). Concernant la 3ème année, ce sont les inscriptions en Licence Professionnelle - en hausse de 14% - qui sont en grande partie à l'origine de l'augmentation. Les effectifs sont en très légère baisse pour les autres années de cursus (-0.5% en 1ère année, -0.1% en 2ème année et -0.4% en 5ème année).

- Le nombre d'inscrits dans une formation en apprentissage continue de progresser (+6%) mais dans une moindre mesure par rapport à l'an dernier. La formation continue attire toujours plus d'étudiants (+14% par rapport à 2011-2012).

- Enfin, les inscriptions des néobacheliers repartent à la hausse après deux années de baisse consécutives (+3.2%). Ce sont particulièrement les néobacheliers scientifiques qui se sont inscrits en nombre cette année (+7%). A contrario, les néobacheliers littéraires ont été moins nombreux à intégrer l'université en 2012-2013 (-5.7%).

<sup>1</sup> Cette catégorie comprend les formations rattachées directement au Service Universitaire de Formation Continue, les préparations de concours et également les certifications (C2i, CLES).

### Source des données

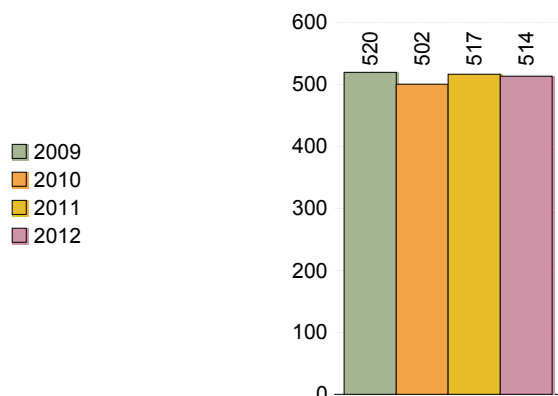
Les données qui sont présentées dans ce tableau de bord sont issues de la base de données administrative et pédagogique APOGEE, et les effectifs étudiants de l'année 2012-2013 y sont observés à la date du 15 janvier 2013. Une telle présentation fournit un double avantage : le tableau de bord de l'OVE étant constitué chaque année à la même date d'observation, il permet tout d'abord une approche comparative grâce aux variations annuelles et pluriannuelles des variables utilisées. Par ailleurs, en cohérence avec les remontées d'effectifs universitaires SISE vers le Ministère, ce tableau de bord de l'OVE permet ultérieurement la juxtaposition des indicateurs créés localement avec les données affichées au niveau national par la DEPP (Direction des Études, de la Prospective et de la Performance - Ministère de l'Éducation Nationale), qui diffuse également des indicateurs statistiques sur les populations étudiantes de chaque université.

## Données démographiques

### Les effectifs dans la composante:

#### Évolution des effectifs depuis 2009-2010

##### IUT de Blois

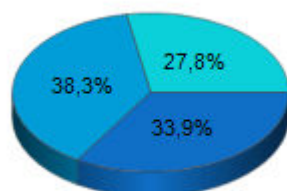


En 2012-2013, 514 étudiants sont inscrits à l'IUT de Blois, ce qui représente 2,2% des inscrits de l'université.

### Les effectifs par année d'études

#### Année de cursus (LMD)

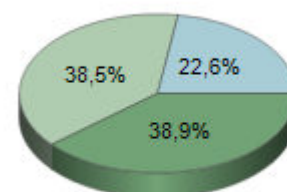
	Nb
1ère année (L1)	174
2ème année (L2)	197
3ème année (L3)	143
<b>Total</b>	<b>514</b>



#### Année de cursus (LMD)

##### Année universitaire 11-12 - IUT Blois

	Nb
1ère année (L1)	201
2ème année (L2)	199
3ème année (L3)	117
<b>Total</b>	<b>517</b>



### Les effectifs par diplôme

#### DUT

	Nb	% cit.
D.U.T. Services et Réseaux de communication	135	36,4%
D.U.T. Réseaux et Télécommunications	94	25,3%
D.U.T. de Mesures Physiques	73	19,7%
D.U.T. de Science & Génie des Matériaux	69	18,6%
<b>Total</b>	<b>371</b>	<b>100,0%</b>

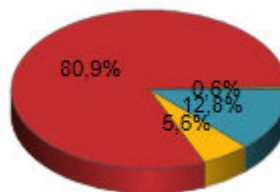
#### LP

	Nb	% cit.
LP-Amélioration Continue de la Production Industrielle	49	34,3%
LP-Conception et Réalisation de Produits Services Multimédia	45	31,5%
LP Qualité sécurité des systèmes d'information	23	16,1%
LP-Optométrie et Basse Vision	14	9,8%
LP - Contrôle et développement des matériaux	12	8,4%
<b>Total</b>	<b>143</b>	<b>100,0%</b>

## Le régime d'inscription

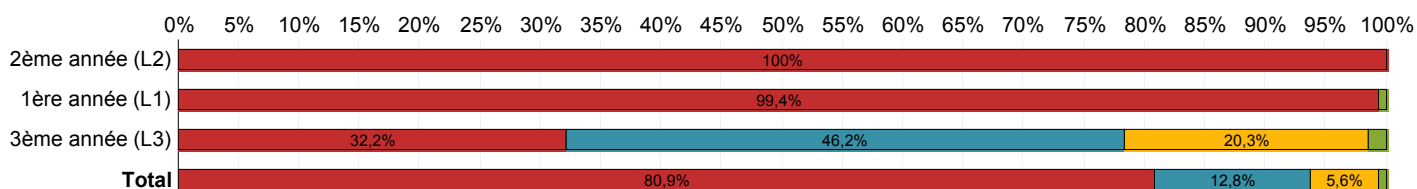
### Régime d'inscription

	Nb
apprentissage	66
formation continue	29
formation initiale	416
reprise d'études	3
<b>Total</b>	<b>514</b>



### Régime d'inscription et année de cursus

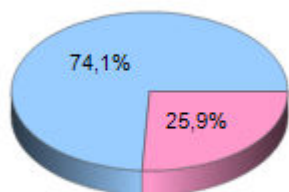
	formation initiale	apprentissage	formation continue	reprise d'études
2ème année (L2)	197	0	0	0
1ère année (L1)	173	0	0	1
3ème année (L3)	46	66	29	2
<b>Total</b>	<b>416</b>	<b>66</b>	<b>29</b>	<b>3</b>



## Le genre

### Genre

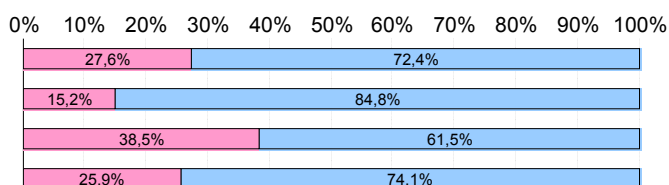
	Nb
F	133
M	381
<b>Total</b>	<b>514</b>



Le prénom masculin le plus porté à l'IUT de Blois :  
Maxime  
Le prénom féminin le plus porté à l'IUT de Blois :  
Julie

### Répartition selon le genre par année de cursus

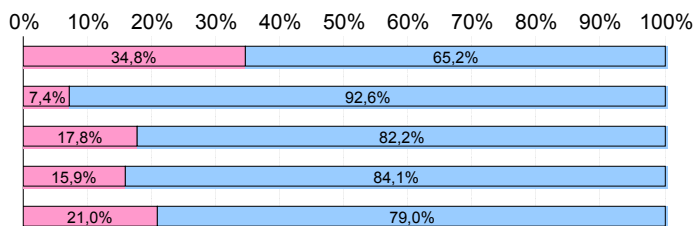
	F	M
1ère année (L1)	48	126
2ème année (L2)	30	167
3ème année (L3)	55	88
<b>Total</b>	<b>133</b>	<b>381</b>



## Genre et diplômes

## DUT

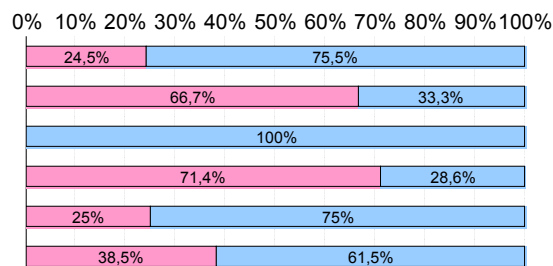
	F	M
D.U.T. Services et Réseaux de communication	47	88
D.U.T. Réseaux et Télécommunications	7	87
D.U.T. de Mesures Physiques	13	60
D.U.T. de Science & Génie des Matériaux	11	58
<b>Total</b>	<b>78</b>	<b>293</b>



## Genre et diplômes

## LP

	F	M
LP-Amélioration Continue de la Production Industrielle	12	37
LP-Conception et Réalisation de Produits Services Multimédia	30	15
LP Qualité sécurité des systèmes d'information	0	23
LP-Optométrie et Basse Vision	10	4
LP - Contrôle et développement des matériaux	3	9
<b>Total</b>	<b>55</b>	<b>88</b>



## Les classes d'âge

La moyenne d'âge est de 20.3 ans. L'étudiant le plus jeune a 17 ans et le plus âgé a 43 ans.

En 2011-2012, la moyenne d'âge était de 20.1 ans. L'étudiant le plus jeune avait 17 ans et le plus âgé 45 ans.

## Classes d'âge par année d'études

	Moins de 20,00	De 20,00 à 22,00	De 22,00 à 25,00	De 25,00 à 30,00	30,00 et plus
1ère année (L1)	79,3%	17,8%	1,7%	1,1%	0,0%
2ème année (L2)	37,6%	51,3%	10,2%	1,0%	0,0%
3ème année (L3)	1,4%	55,2%	31,5%	5,6%	6,3%
<b>Total</b>	<b>41,6%</b>	<b>41,1%</b>	<b>13,2%</b>	<b>2,3%</b>	<b>1,8%</b>

## Moyenne d'âge par année d'études

	Âge au 15/01/2013
1ère année (L1)	18,82
2ème année (L2)	20,05
3ème année (L3)	22,52
<b>Total</b>	<b>20,32</b>

## Moyenne d'âge et diplômes

## LP

	Âge au 15/01/2013
LP-Amélioration Continue de la Production Industrielle	23,39
LP-Conception et Réalisation de Produits Services Multimédia	21,60
LP Qualité sécurité des systèmes d'information	23,04
LP-Optométrie et Basse Vision	23,00
LP - Contrôle et développement des matériaux	20,83
<b>Total</b>	<b>22,52</b>

## Moyenne d'âge et diplômes

## DUT

	Âge au 15/01/2013
D.U.T. Services et Réseaux de communication	19,43
D.U.T. Réseaux et Télécommunications	19,16
D.U.T. de Mesures Physiques	19,70
D.U.T. de Science & Génie des Matériaux	19,75
<b>Total</b>	<b>19,47</b>

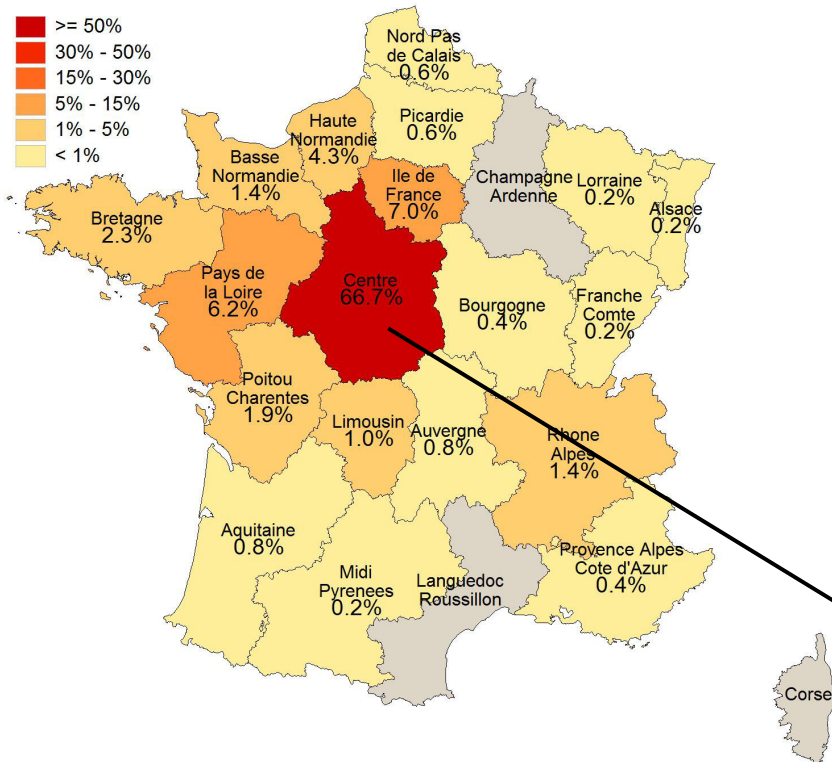
## Moyenne d'âge selon le genre

	Âge au 15/01/2013
F	20,41
M	20,29
<b>Total</b>	<b>20,32</b>

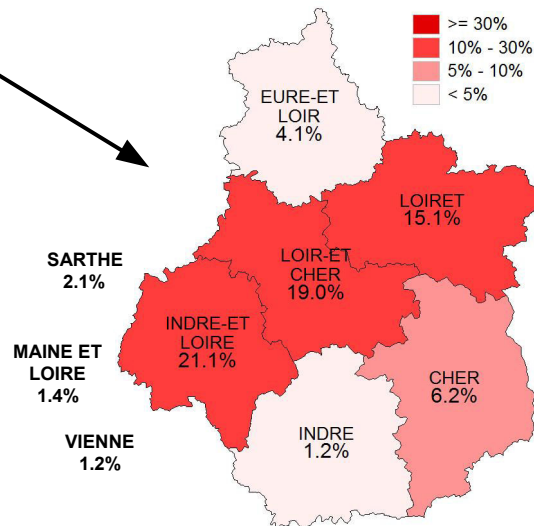
## Origine géographique des étudiants

### Origine géographique observée à travers le département d'obtention du bac

#### En France métropolitaine



#### Zoom sur la région Centre



#### Les étudiants originaires d'outre-mer

##### Outre Mer

	Nb	% cit.
Mayotte	4	66,7%
Guyane	2	33,3%
<b>Total</b>	<b>6</b>	<b>100,0%</b>

#### Autres origines :

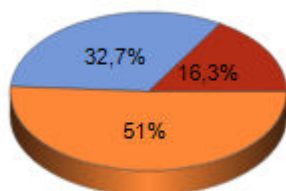
9 étudiants ont eu leur bac (ou équivalent) à l'étranger.  
On ne connaît pas l'origine (lieu du bac) de 30 étudiants.

## Les étudiants étrangers

### Étudiants étrangers

#### Répartition dans les années d'études

	Nb
1ère année (L1)	25
2ème année (L2)	16
3ème année (L3)	8
<b>Total</b>	<b>49</b>



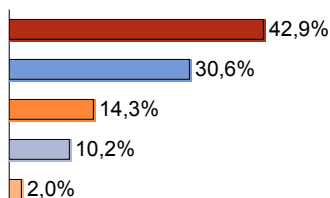
49 étudiants étrangers sont inscrits à l'IUT de Blois en 2012-2013, soit 9.5% des inscrits de l'IUT de Blois.

#### Les 10 nationalités les plus représentées à l'IUT de Blois

	Nb	% cit.
MALAIS(E)	17	34,7%
MAROCAIN(E)	14	28,6%
CHINOIS(E)	3	6,1%
GABONNAIS(E)	2	4,1%
PORTUGAIS(E)	2	4,1%
ALGERIEN(NE)	1	2,0%
ALLEMAND(E)	1	2,0%
AUTRICHIEN(NE)	1	2,0%
CONGOLAIS(E)	1	2,0%
ESPAGNOL(E)	1	2,0%
Autres nationalités	6	12,2%
<b>Total</b>	<b>49</b>	<b>100,0%</b>

#### Origine géographique Étudiants étrangers

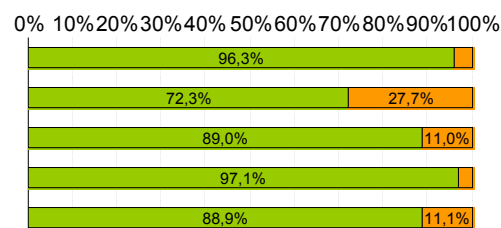
	Nb	% cit.
Asie	21	42,9%
Afrique du Nord	15	30,6%
Union Européenne	7	14,3%
Afrique de l'Est, Afrique Centrale	5	10,2%
Europe hors UE	1	2,0%
<b>Total</b>	<b>49</b>	<b>100,0%</b>



### Étudiants français - Étudiants étrangers

#### DUT

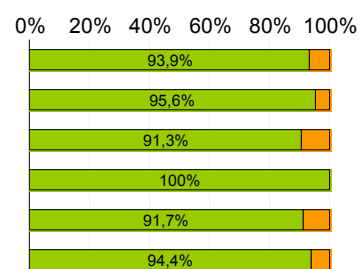
	Etudiants français	Etudiants étrangers
D.U.T. Services et Réseaux de communication	130	5
D.U.T. Réseaux et Télécommunications	68	26
D.U.T. de Mesures Physiques	65	8
D.U.T. de Science & Génie des Matériaux	67	2
<b>Total</b>	<b>330</b>	<b>41</b>



### Étudiants français - Étudiants étrangers

#### LP

	Etudiants français	Etudiants étrangers
LP-Amélioration Continue de la Production Industrielle	46	3
LP-Conception et Réalisation de Produits Services Multimédia	43	2
LP Qualité sécurité des systèmes d'information	21	2
LP-Optométrie et Basse Vision	14	0
LP - Contrôle et développement des matériaux	11	1
<b>Total</b>	<b>135</b>	<b>8</b>



## Données sociales

### Activité salariée

Les étudiants dits "salariés" dans APOGEE sont ceux qui au moment de leur inscription administrative ont déclaré exercer une activité professionnelle pour une quotité supérieure à 480 heures annuelles. Notons que des travaux récents de l'OVE de Tours ont montré que cet indicateur sous-estimait la part des étudiants exerçant une activité rémunérée en marge de leurs études. En effet, les résultats révèlent que 38% des étudiants ont déjà au moins une fois exercé une activité rémunérée au cours du premier cycle universitaire (Licence et équiv.). Pour plus d'informations, consultez l'OVE Tours Actu' n°13 intitulé "Une activité salariée en marge du premier cycle universitaire ?" sur les pages web de l'OVE, rubrique "Rabelaisiens 2008".

#### Statut de salarié

	Nb
Non salarié	<b>510</b>
Salarié	<b>4</b>
<b>Total</b>	<b>514</b>

#### Répartition des étudiants "salariés" dans les années universitaires

	Non salarié	Salarié
1ère année (L1)	<b>173</b>	<b>1</b>
2ème année (L2)	<b>196</b>	<b>1</b>
3ème année (L3)	<b>141</b>	<b>2</b>
<b>Total</b>	<b>510</b>	<b>4</b>

En 2012-2013, 0.8% des inscrits à l'IUT de Blois ont une activité rémunérée. Ils étaient 1% dans ce cas en 2011-2012.

#### Salarié Statut professionnel

	Nb
Employés	<b>1</b>
Professions libérales, Cadres	<b>1</b>
Ouvriers	<b>1</b>
Artisan, commerçant, chef d'entreprise	<b>1</b>
<b>Total</b>	<b>4</b>

#### Régime d'inscription Étudiants salariés

	formation continue	formation initiale	reprise d'études
Salarié	<b>1</b>	<b>2</b>	<b>1</b>

0% 10% 20% 30% 40% 50% 60% 70% 80% 90% 100%

Salarié 25% 50% 25%

#### Étudiants salariés et diplômes DUT

	Non salarié	Salarié
D.U.T. Services et Réseaux de communication	<b>135</b>	<b>0</b>
D.U.T. Réseaux et Télécommunications	<b>93</b>	<b>1</b>
D.U.T. de Mesures Physiques	<b>72</b>	<b>1</b>
D.U.T. de Science & Génie des Matériaux	<b>69</b>	<b>0</b>
<b>Total</b>	<b>369</b>	<b>2</b>

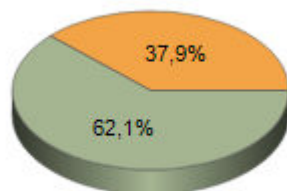
#### Étudiants salariés et diplômes LP

	Non salarié	Salarié
LP-Amélioration Continue de la Production Industrielle	<b>49</b>	<b>0</b>
LP-Conception et Réalisation de Produits Services Multimédia	<b>45</b>	<b>0</b>
LP Qualité sécurité des systèmes d'information	<b>22</b>	<b>1</b>
LP-Optométrie et Basse Vision	<b>13</b>	<b>1</b>
LP - Contrôle et développement des matériaux	<b>12</b>	<b>0</b>
<b>Total</b>	<b>141</b>	<b>2</b>

## Étudiants boursiers:

### Statut de boursier

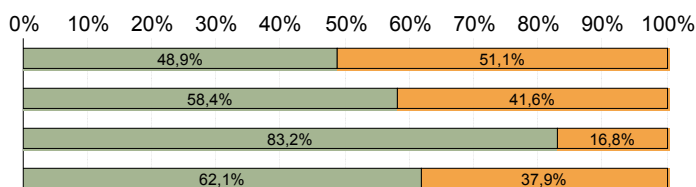
	Nb
Etudiants non boursiers	319
Etudiants boursiers	195
<b>Total</b>	<b>514</b>



En 2012-2013 37.9% des étudiants de l'IUT de Blois sont boursiers (40,2% en 2011-2012)

### Répartition des étudiants boursiers dans les années d'études

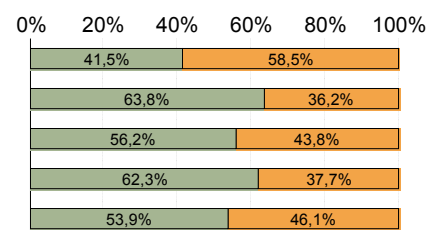
	Etudiants non boursiers	Etudiants boursiers
1ère année (L1)	85	89
2ème année (L2)	115	82
3ème année (L3)	119	24
<b>Total</b>	<b>319</b>	<b>195</b>



### Étudiants boursiers et diplômes

#### DUT

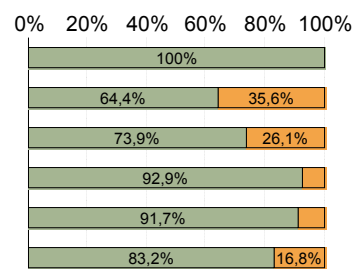
	Etudiants non boursiers	Etudiants boursiers
D.U.T. Services et Réseaux de communication	56	79
D.U.T. Réseaux et Télécommunications	60	34
D.U.T. de Mesures Physiques	41	32
D.U.T. de Science & Génie des Matériaux	43	26
<b>Total</b>	<b>200</b>	<b>171</b>



### Étudiants boursiers et diplômes

#### LP

	Etudiants non boursiers	Etudiants boursiers
LP-Amélioration Continue de la Production Industrielle	49	0
LP-Conception et Réalisation de Produits Services Multimédia	29	16
LP Qualité sécurité des systèmes d'information	17	6
LP-Optométrie et Basse Vision	13	1
LP - Contrôle et développement des matériaux	11	1
<b>Total</b>	<b>119</b>	<b>24</b>





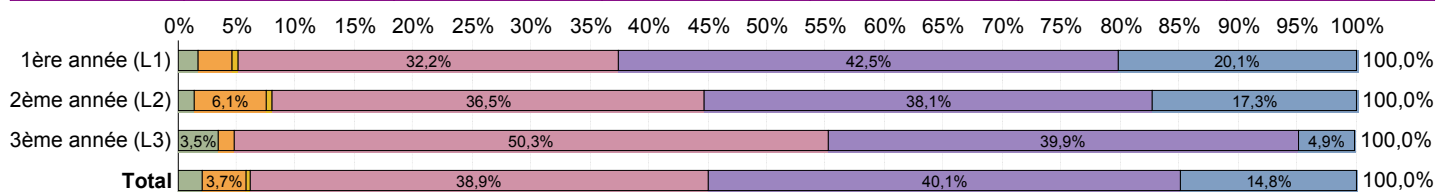
## Le logement des étudiants

## Type de logement

	Nb	% cit.
domicile parental	206	40,1%
logement personnel	200	38,9%
résidence universitaire	76	14,8%
chambre étudiante	19	3,7%
autre mode	11	2,1%
foyer agréé	2	0,4%
<b>Total</b>	<b>514</b>	<b>100,0%</b>

## Répartition dans les années d'études selon le type de logement

	autre mode	chambre étudiante	foyer agréé	logement personnel	domicile parental	résidence universitaire
1ère année (L1)	3	5	1	56	74	35
2ème année (L2)	3	12	1	72	75	34
3ème année (L3)	5	2	0	72	57	7
<b>Total</b>	<b>11</b>	<b>19</b>	<b>2</b>	<b>200</b>	<b>206</b>	<b>76</b>



## Type de logement et diplômes

## DUT

	domicile parental	logement personnel	résidence universitaire	chambre étudiante	autre mode	foyer agréé
D.U.T. Services et Réseaux de communication	38,5%	41,5%	14,1%	3,7%	1,5%	0,7%
D.U.T. Réseaux et Télécommunications	33,0%	31,9%	30,9%	3,2%	0,0%	1,1%
D.U.T. de Mesures Physiques	56,2%	21,9%	17,8%	4,1%	0,0%	0,0%
D.U.T. de Science & Génie des Matériaux	36,2%	37,7%	11,6%	8,7%	5,8%	0,0%
<b>Total</b>	<b>40,2%</b>	<b>34,5%</b>	<b>18,6%</b>	<b>4,6%</b>	<b>1,6%</b>	<b>0,5%</b>

## Type de logement et diplômes

## LP

	logement personnel	domicile parental	résidence universitaire	autre mode	chambre étudiante
LP-Amélioration Continue de la Production Industrielle	51,0%	44,9%	0,0%	2,0%	2,0%
LP-Conception et Réalisation de Produits Services Multimédia	51,1%	35,6%	11,1%	2,2%	0,0%
LP Qualité sécurité des systèmes d'information	52,2%	34,8%	8,7%	0,0%	4,3%
LP-Optométrie et Basse Vision	50,0%	28,6%	0,0%	21,4%	0,0%
LP - Contrôle et développement des matériaux	41,7%	58,3%	0,0%	0,0%	0,0%
<b>Total</b>	<b>50,3%</b>	<b>39,9%</b>	<b>4,9%</b>	<b>3,5%</b>	<b>1,4%</b>

Pour plus d'informations sur le logement, vous pouvez consulter l'OVE Tours Actu n°10, qui définit en particulier les caractéristiques du logement personnel et aborde la notion de décohabitation partielle (retour fréquent au domicile parental le week-end et/ou en semaine). Pour télécharger ce document, rendez-vous sur nos pages web, [www.univ-tours.fr/chiffresove](http://www.univ-tours.fr/chiffresove), rubrique "Rabelaisiens 2008".

## La situation familiale des étudiants

### Situation familiale

	Nb	% cit.
couple avec enfant(s)	5	1,0%
couple sans enfant	4	0,8%
seul avec enfant(s)	0	0,0%
seul sans enfant	505	98,2%
<b>Total</b>	<b>514</b>	<b>100,0%</b>

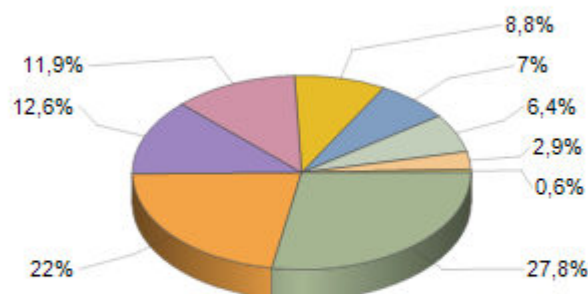
## Origine socioprofessionnelle des étudiants

### Indicateur observé à travers la PCS du chef de famille

L'origine socio-professionnelle des étudiants est observée selon la typologie des " Professions et Catégories Sociales " (PCS) du chef de famille, connue au moment de l'inscription administrative. Cette information doit être analysée avec prudence dans la mesure où l'on ignore qui est le chef de famille déclaré. On peut penser que la PCS de la mère n'a été fournie que dans le cas de familles monoparentales. Or on sait que la PCS de la mère a aussi une influence sur le parcours social et de formation des enfants. Néanmoins, on conserve ici cette indication qui a le mérite de fournir des informations comparables à d'autres sources de données, puisqu'elle est utilisée par l'ensemble des organismes producteurs de statistiques sociales publiques.

### Origine socioprofessionnelle

	Nb
Professions libérales, cadres	143
Professions intermédiaires	113
Ouvriers	65
Employés	61
Non renseigné	45
Artisan, commerçant, chef d'entreprise	36
Retraités	33
Chômeurs, inactifs	15
Agriculteurs	3
<b>Total</b>	<b>514</b>



### Origine socioprofessionnelle par année d'études

	Professions libérales, cadres	Professions intermédiaires	Non renseigné	Employés	Ouvriers	Artisan, commerçant, chef d'entreprise	Retraités	Chômeurs, inactifs	Agriculteurs
1ère année (L1)	32,2%	20,7%	2,3%	16,1%	14,9%	4,6%	4,6%	4,0%	0,6%
2ème année (L2)	29,4%	25,4%	2,5%	10,2%	12,7%	7,6%	8,1%	3,0%	1,0%
3ème année (L3)	20,3%	18,9%	25,2%	9,1%	9,8%	9,1%	6,3%	1,4%	0,0%
<b>Total</b>	<b>27,8%</b>	<b>22,0%</b>	<b>8,8%</b>	<b>11,9%</b>	<b>12,6%</b>	<b>7,0%</b>	<b>6,4%</b>	<b>2,9%</b>	<b>0,6%</b>

## Les primo-entrants en première année avec diplômes d'accès de l'année (néobacheliers et équivalences)

### Les diplômes dans lesquels s'inscrivent les primo-entrants en première année

#### Diplôme

##### Primo-entrants en 2012-2013

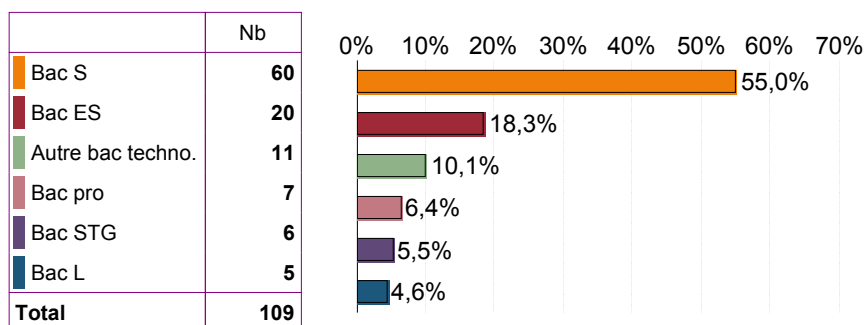
	Nb	% cit.
D.U.T. Services et Réseaux de communication	51	46,8%
D.U.T. Réseaux et Télécommunications	27	24,8%
D.U.T. de Science & Génie des Matériaux	16	14,7%
D.U.T. de Mesures Physiques	15	13,8%
<b>Total</b>	<b>109</b>	<b>100,0%</b>

109 néobacheliers sont inscrits à l'IUT de Blois en 2012-2013. Ils étaient 138 en 2011-2012.

### Type de bac des primo-entrants en première année

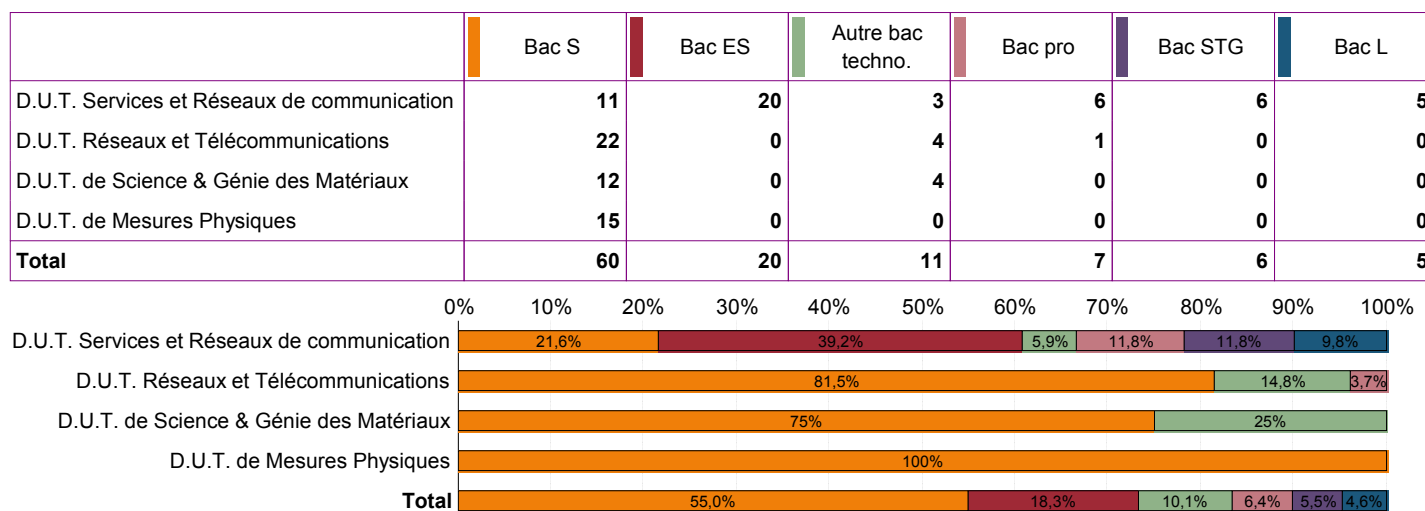
#### Type de bac

##### Primo-entrants en 2012-2013



#### Type de bac par diplôme d'entrée à l'université

##### Primo-entrants en 2012-2013

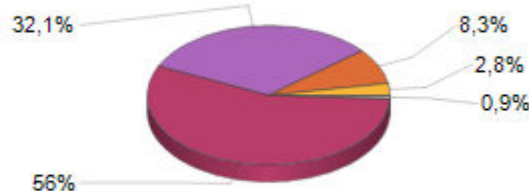


## Mention au bac des primo-entrants en première année

## Bac - Mention

## Primo-entrants en 2012-2013

	Nb	% cit.
Non réponse	1	0,9%
P	61	56,0%
AB	35	32,1%
B	9	8,3%
TB	3	2,8%
<b>Total</b>	<b>109</b>	<b>100,0%</b>



## Mention au bac par diplôme d'entrée en première année

## Primo-entrants en 2012-2013

	Non réponse	P	AB	B	TB
D.U.T. Services et Réseaux de communication	0,0%	51,0%	33,3%	13,7%	2,0%
D.U.T. Réseaux et Télécommunications	3,7%	63,0%	29,6%	3,7%	0,0%
D.U.T. de Science & Génie des Matériaux	0,0%	68,8%	18,8%	0,0%	12,5%
D.U.T. de Mesures Physiques	0,0%	46,7%	46,7%	6,7%	0,0%
<b>Total</b>	<b>0,9%</b>	<b>56,0%</b>	<b>32,1%</b>	<b>8,3%</b>	<b>2,8%</b>

## Âge des primo-entrants en première année

## Âge au 15/01/2013

## Primo-entrants en 2012-2013

Moyenne = 18,37  
Min = 17,00 Max = 21,00

	Nb	% cit.
Moins de 18,00	5	4,6%
De 18,00 à 19,00	69	63,3%
De 19,00 à 20,00	27	24,8%
De 20,00 à 21,00	6	5,5%
De 21,00 à 22,00	2	1,8%
<b>Total</b>	<b>109</b>	<b>100,0%</b>

## Âge au bac

## Primo-entrants en 2012-2013

Moyenne = 18,12  
Min = 16 Max = 21

	Nb	% cit.
Moins de 17	1	0,9%
17	18	16,5%
18	64	58,7%
19	21	19,3%
20 et plus	5	4,6%
<b>Total</b>	<b>109</b>	<b>100,0%</b>

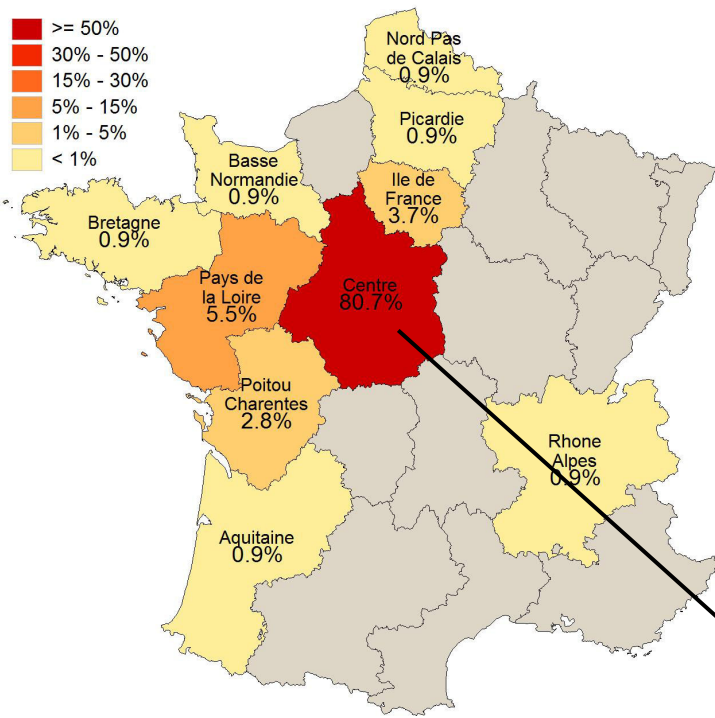
## Classes d'âge des primo-entrants par type de bac

## Primo-entrants en 2012-2013

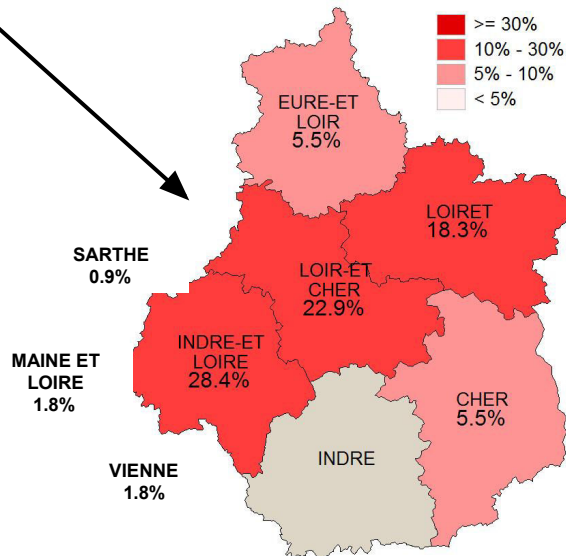
	Moins de 18,00		De 18,00 à 19,00		De 19,00 à 20,00		De 20,00 à 21,00		De 21,00 à 22,00	
	N	% cit.	N	% cit.	N	% cit.	N	% cit.	N	% cit.
Bac S	3	5,0%	44	73,3%	10	16,7%	2	3,3%	1	1,7%
Bac ES	2	10,0%	12	60,0%	4	20,0%	2	10,0%	0	0,0%
Autre bac techno.	0	0,0%	3	27,3%	7	63,6%	1	9,1%	0	0,0%
Bac pro	0	0,0%	1	14,3%	4	57,1%	1	14,3%	1	14,3%
Bac STG	0	0,0%	5	83,3%	1	16,7%	0	0,0%	0	0,0%
Bac L	0	0,0%	4	80,0%	1	20,0%	0	0,0%	0	0,0%
<b>Total</b>	<b>5</b>	<b>4,6%</b>	<b>69</b>	<b>63,3%</b>	<b>27</b>	<b>24,8%</b>	<b>6</b>	<b>5,5%</b>	<b>2</b>	<b>1,8%</b>

Origine géographique des primo-entrants en première année

En France



Zoom sur la région Centre



Lexique des sigles, légende

- DUT : Diplôme Universitaire de Technologie
- Inscriptions principales : nombre d'étudiants "inscrits physiques" à l'université (nombre réel d'étudiants)
- IUT : Institut Universitaire de Technologie
- LMD : Licence Master Doctorat, référence à la récente réforme européenne du système universitaire
- LP : Licence Professionnelle
- STG : Bac Sciences et Techniques de Gestion (anciennement Bac STT)